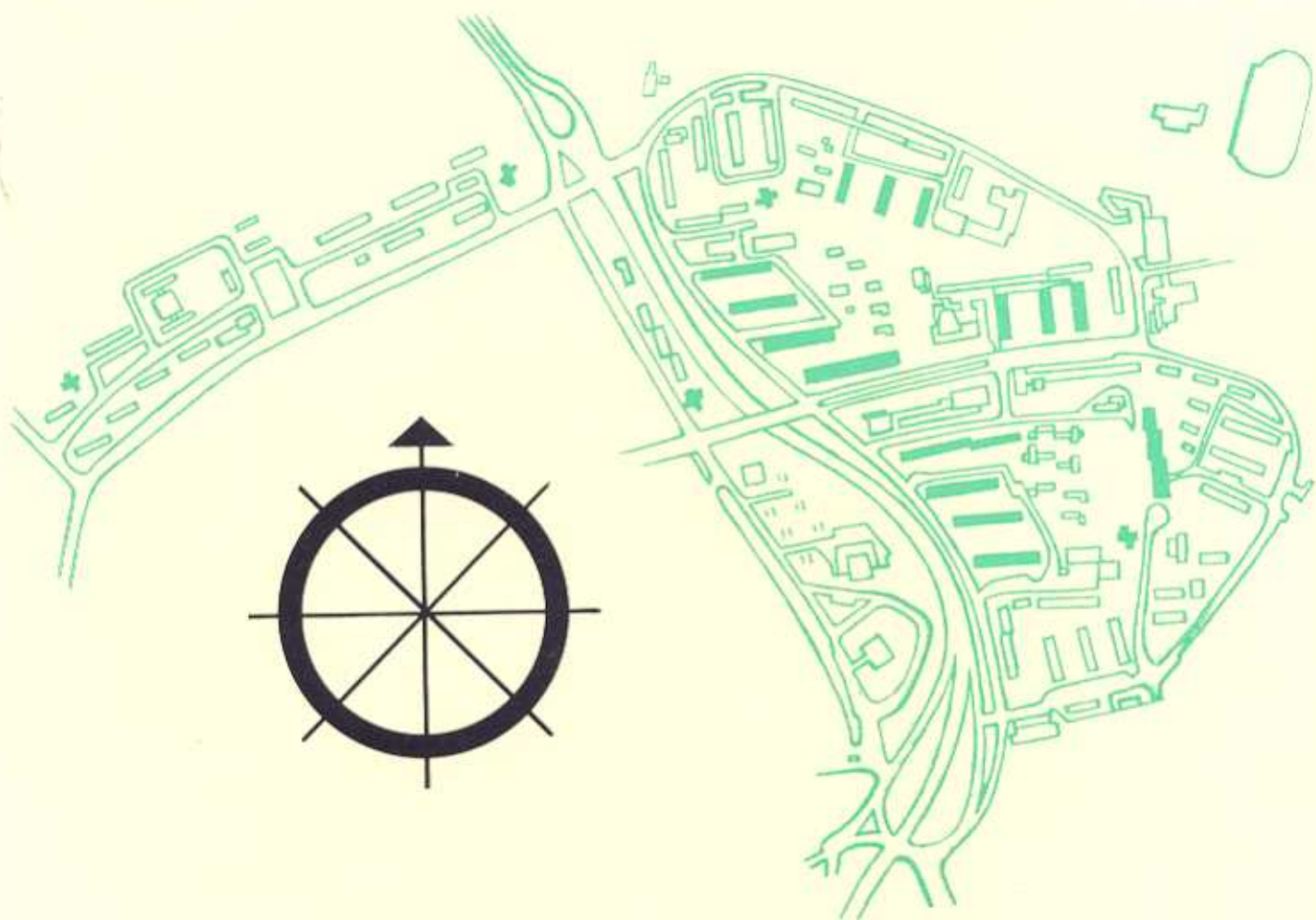




SPORĀILOV II



V roce 1960 bylo zahájeno zpracování projektové dokumentace na území v rozloze 54 ha určeném pro nové sídliště SPORILOV II, v Praze 4, ve výšce 270 m nad hladinou moře. Realizace výstavby sídliště byla započata v roce 1961. Bylo třeba urbanisticky řešit novou výstavbu obytných bloků a občanské vybavenosti s ohledem na původní zástavbu z let 1926 až 1936. Zde poprvé bylo sídliště rozděleno na stavbu obytných okrsků. Určením okrsku je základní devítiletá škola. Tak vzniká severní a jižní okrsek při Hlavní třídě mezi nimiž je umístěno základní centrum sídliště skládající se z části společenské (obchodní a služby) a kulturní (budoucí osvětová zařízení, kino, LSU, vinárenská restaurace aj.). Obě části centra spojuje vysoký obytný objekt hotelového typu - PENSION. Ve středu každého okrsku jsou umístěna ještě střediska občanského vybavení spojená s CENTREM pěšími komunikacemi vedoucími parkovým prostorem zcela nerušeným dopravou.

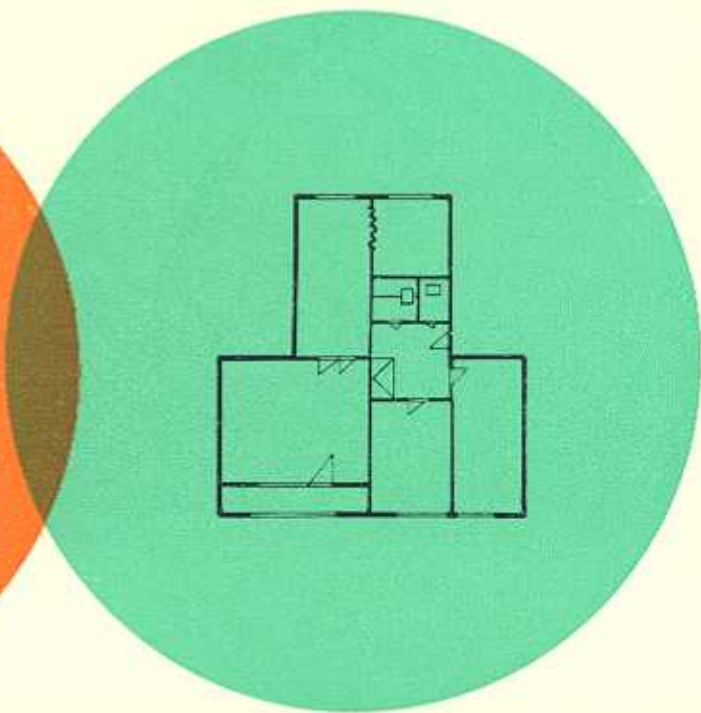
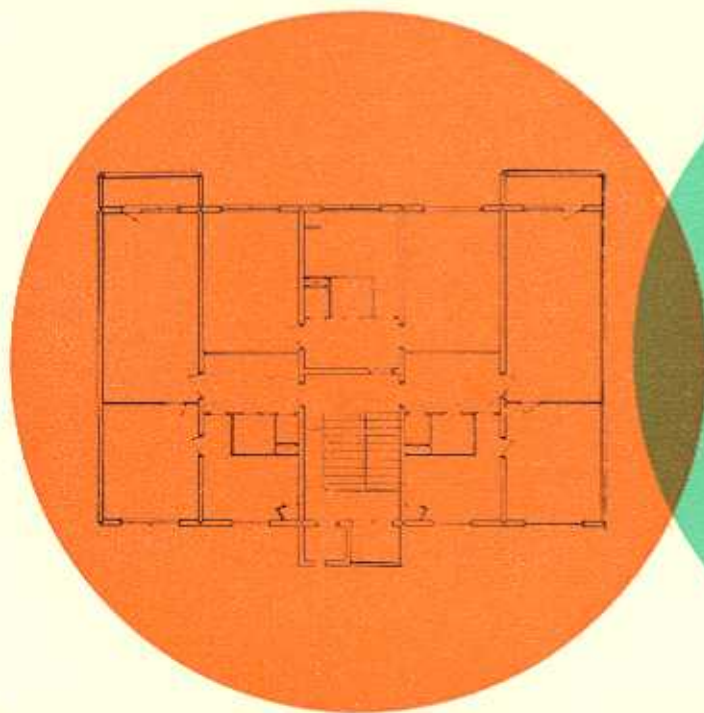


Na sídlišti bylo dosaženo této kategorizace bytů:

I.	182 bytů	4,8 ‰
II.	18 bytů	0,7 ‰
III.	480 bytů	12,5 ‰
IV.	970 bytů	25 ‰
V.	2190 bytů	57 ‰

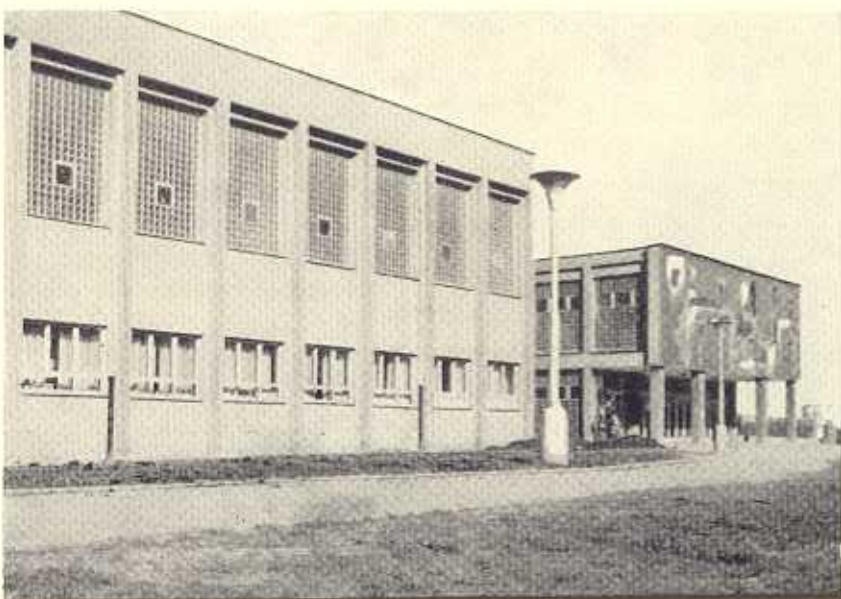
Celkem bylo postaveno 3667 bytů z nichž 2.334 bytů je družstevních a 349 lůžek v pensi-
ónu o 14 podlažích.







Koncepce bytů je dána jednak použitím objemové typisace bytů obytného objektu typu TO3 – B a tak zvaným půlpokojem zvětšeným o polovinu panelu, t.j. o 50 cm, tím byla zvětšena obytná plocha o 2,5 m². Tímto vhodnějším způsobem – pokrokovější typisací – bylo postaveno celkem 2.450 bytů o průměrné obytné ploše 50 m² a ploše užitkové 77 m², které byly nejlevnějšími a největšími byty na území hl. m. Prahy dosud vůbec realizovanými. Průměrné náklady na jeden byt se pohybovaly od 50 do 59 tisíc Kčs, v tehdejší cenové hladině podle podmínek zakládání objektu. Více jak 15.000 obyvatel bydlí dnes v 59 objektech z nichž 3 objekty jsou typu TO2–B, 30 objektů je atypických – 9podlažních, 3 věžové domy jsou 11podlažní, 22 objektů je realizováno typem TO3–B.



Dalších 36 objektů slouží občanskému a technickému vybavení (trafostanice, prádelny aj.). Bylo realizováno toto občanské vybavení:

- 2 Okrsková nákupní centra
- 2 Okrskové služby
- 1 Restaurace
- 2 Základní devítileté školy, každá pro 1.040 žáků
- 4 Mateřské školy, každá pro 120 dětí
- 2 Jesle, každé pro 110 dětí
- 5 Blokových prádelen a služeb
- 1 Poliklinika
- 1 Sběrna surovin
- 1 Automatická telefonní ústředna
- 10 Trafostanic

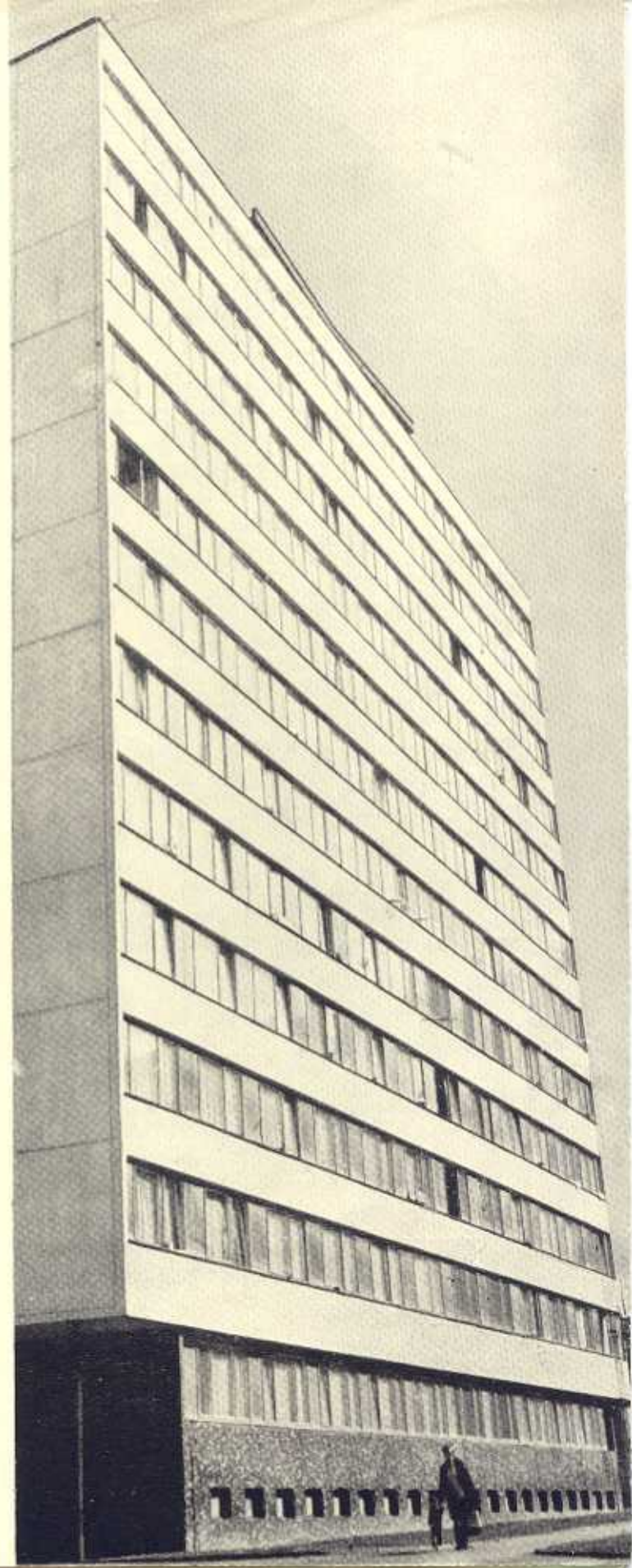
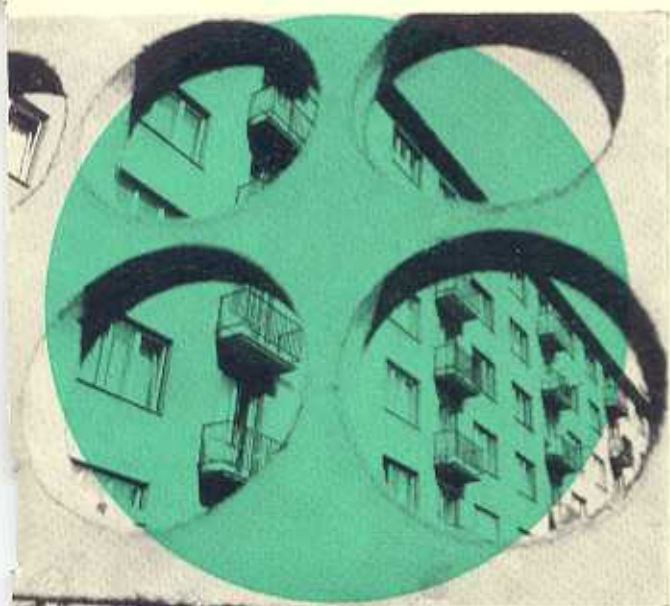
Projektově jsou připraveny:

- 1 Obchodní dům a dům služeb
- 1 Kino pro 400 diváků a kulturně osvětové zařízení
- 1 Velkoprostorové garáže
- 1 Veřejné záchodky

Je třeba zaznamenat, zvýšenou zástavbou je životní prostředí zatíženo přílišnou hustotou zastavění. Výstavba byla sjednocena v podlažnosti a tím jsou všechny panoramatické pohledy na sídliště nezajímavé, protože z volné krajiny přechází v kulisu připomínající řádní hradbu mohutné masy zástavby. Bude třeba využít vhodného okolí sídliště tak, aby sloužilo sportovním a rekreačním účelům. Protože dosud je široké území sídliště většinou bez vysoké zeleně, je užitečné založit lesopark v údolí Chodovce a propojit jej až k parku u zámečku. Dále také obnovit a využít krásného údolí podél Botiče pro tělovýchovné a rekreační účely, rozšířit vysokou zeleň po celém severním svahu nad rybníkem a využít rozsáhlých masivů zeleně ochranných pásem kolem severojižní magistrály a pod dálkovým elektrovodem pro aktivní rekreaci obyvatel. Projektově jsou tyto perspektivy připraveny.

Obytné objekty jsou seskupeny do skupin s vnitřními prostory určenými pro hry dětí a s plochami pro oddech. Střed obytného okrsku je zdůrazněn věžovým – 11podlažním domem.

Sídliště bylo postaveno tradiční cihlovou technologií, tehdy vyhovující dodavateli – podniku MV – STAVOBYTU. Pouze penzión byl realizován panelovou technologií. Bytové objekty jsou 4 nebo 6podlažní a střídavě akceptované 9podlažními domy. Bylo dosaženo průměrné podlažnosti 7,2. V tradiční technologii dovolily nové zdící materiály v systému příčných nosných zdí stavět bytové domy o 9 podlažích.





Stavebním dodavatelem sídliště byl n. p. STAVOBYT, později n. p. BYTO-STAV. Projektové práce provedl: Pražský projektový ústav v Praze. Hlavním architektem sídliště je Ing. arch. Jaromír Holeček.

BYTY
DNES
a ZÍTRA

Vydává:
Výstavba hlavního města Prahy –
Výstavba sídlišť,
investorsko inženýrská organizace
v Praze
v prosinci 1972.

Severografia 33 Děčín